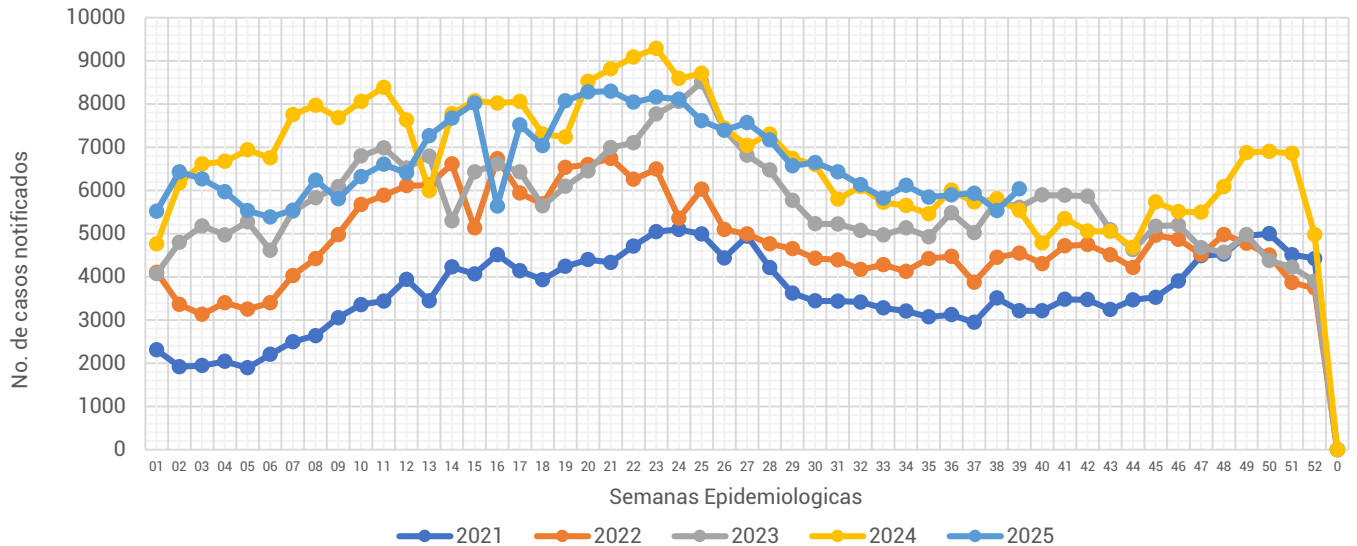




Informe Semanal de las Enfermedades Infecciosas y Parasitarias del Aparato Digestivo.

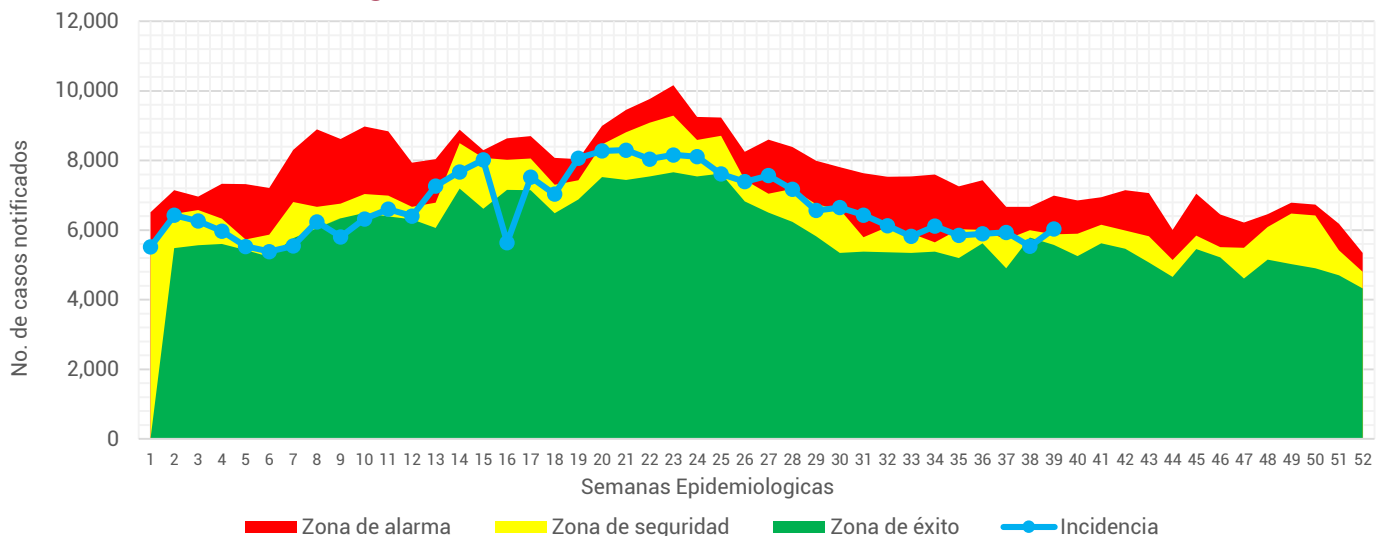
Gráfica 1.- Notificación de casos de Enfermedades Infecciosas y Parasitarias del Aparato Digestivo en la Ciudad de México, por semana epidemiológica (SE), del 2021 al 2025.



Fuente: Sistema Único Automatizado de la Vigilancia Epidemiológica (SUAVE/SSPCDMX) 2021-2025, con corte a la SE No. 39.

Al analizar la **Gráfica 1**, podemos observar que la notificación para esta semana registra un incremento en relación a las semana pasada, ubicándose por encima de lo notificado durante los años anteriores. Al observar el canal endémico, encontramos que la notificación para esta semana se ubica en zona de alarma. (ver Gráfica 2)

Gráfica 2.- Canal endémico de las Enfermedades Infecciosas y Parasitarias del Aparato Digestivo en la Ciudad de México durante el 2025.



Fuente: Sistema Único Automatizado de la Vigilancia Epidemiológica (SUAVE/SSPCDMX) 2016-2025, no se consideraron años pandemia para el canal endémico.



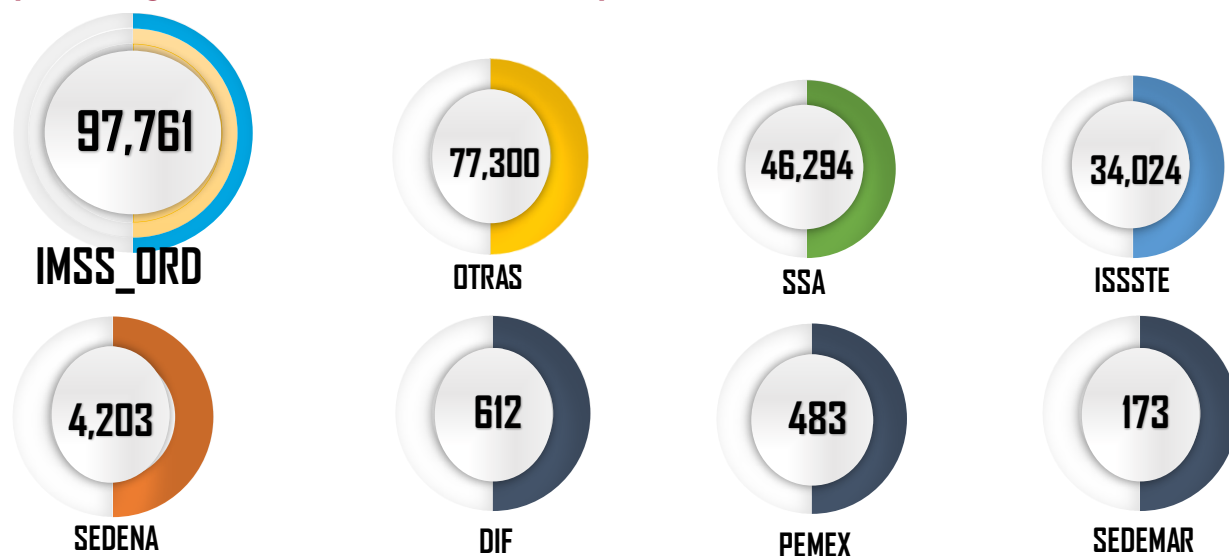
Tabla 1.- Total de casos notificados de las Enfermedades Infecciosas y Parasitarias del Aparato Digestivo en la Ciudad de México, por padecimiento hasta la SE 39 del 2021 al 2025.

Padecimiento	Año				
	2021	2022	2023	2024	2025
Absceso hepático amebiano(A06.4)	9	19	11	24	22
Amebiasis intestinal(A06.0-A06.3, A06.9)	1,310	2,138	2,156	2,046	2,063
Ascariasis(B77)	41	80	66	120	82
Cólera(A00)	0	0	0	0	2
Enterobiasis(B80)	69	10	27	43	15
Fiebre paratifoidea(A01.1-A01.4)	5	12	11	13	6
Fiebre tifoidea(A01.0)	2	13	18	18	9
Giardiasis(A07.1)	120	174	245	279	240
Infecciones intestinales por otros organismos y las mal definidas(A04, A08-A09 EXCEPTO A08.0)	131,773	186,319	224,362	268,345	250,627
Intoxicación alimentaria bacteriana(A05)	602	470	537	334	294
Otras helmintiasis(B65-B67, B70-B76, B78, B79, B81-B83 EXCEPTO B73 y B75)	2,388	3,320	3,392	2,908	2,743
Otras infecciones intestinales debidas a protozoarios(A07.0, A07.2, A07.9)	1,794	1,890	2,651	3,404	4,418
Otras salmonelosis(A02)	195	224	233	244	290
Shigelosis(A03)	4	32	39	33	39
Total general	138,312	194,701	233,748	277,811	260,850

En este grupo de diagnósticos se registra la notificación de 13 padecimientos. Durante esta semana se notificaron un total de **260,850** casos, siendo las infecciones intestinales por otros organismos y las mal definidas las que concentran el mayor número de casos con **250,627**, lo que represento un 96.08% del total de casos notificados.

Fuente: Sistema Único Automatizo de la Vigilancia Epidemiológica (SUAVE/SSPCDMX) 2021-2025.

Gráfica 3.- Distribución de los casos de las Enfermedades Infecciosas y Parasitarias del Aparato Digestivo en la Ciudad de México por Institución Notificante durante el 2025.

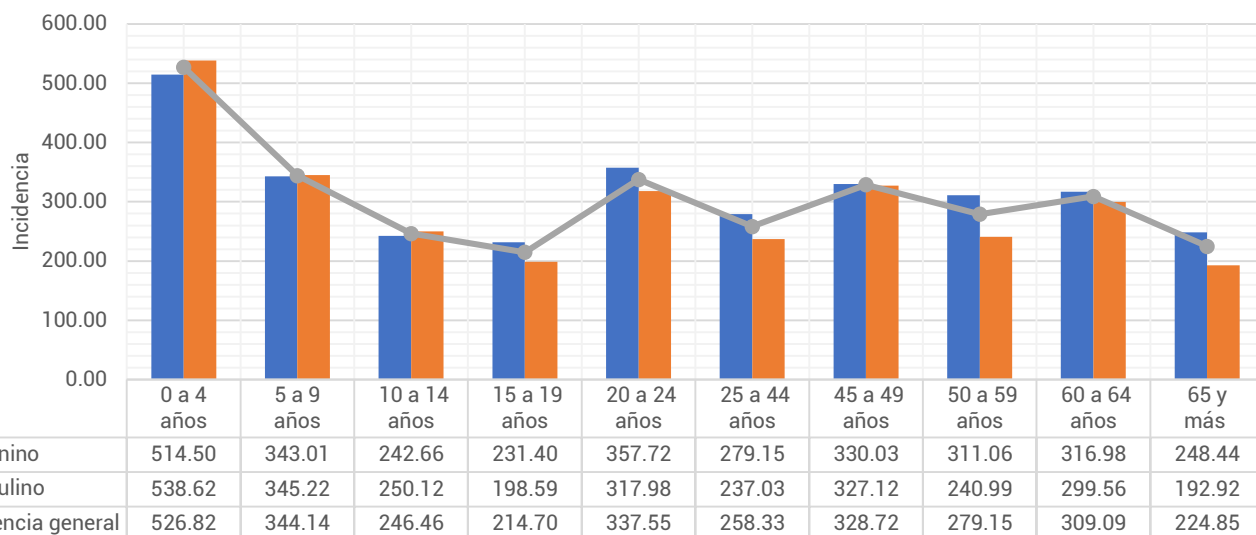


Fuente: Sistema Único Automatizo de la Vigilancia Epidemiológica (SUAVE/SSPCDMX) 2025 *Información preliminar.

En cuanto a su distribución por institución notificante en la **Gráfica 3** podemos ver que el IMSS Ordinario y Otras unidades concentraron un 67.11% del total de casos notificados con un total de **175,061 casos**.



Gráfica 4.- Incidencia por grupo de edad y sexo de las Enfermedades Infecciosas y Parasitarias del Aparato Digestivo en la Ciudad de México durante el 2025.



Fuente: Sistema Único Automatizado de la Vigilancia Epidemiológica (SUAVE/SSPCDMX) 2025, con corte a la SE 39

**Información preliminar, * Incidencia por 1,000 habitantes

En cuanto a los grupos de edad podemos ver que los más afectados son los menores de 9 años, registrando una mayor incidencia en el grupo de 0 a 4 años con un total de 526.82 casos por cada 1,000 niños de la CDMX. Respecto a las diferencias por sexo en los menores de 14 años los hombres registraron mayor incidencia, mientras que en los mayores de 15 años las mujeres son las más afectadas. (ver Gráfica 4)

Tabla 2.- Incidencia por Jurisdicción Sanitaria y sexo de las Enfermedades Infecciosas y Parasitarias del Aparato Digestivo en la Ciudad de México durante el 2025.

Jurisdicción	Total		Femenino		Masculino	
	Casos	Incidencia	Casos	Incidencia	Casos	Incidencia
01 Gustavo A. Madero	41,164	349.81	21,973	359.52	19,191	339.30
02 Azcapotzalco	11,272	278.44	6,482	303.11	4,790	250.82
03 Iztacalco	14,700	390.75	7,782	393.16	6,918	388.07
04 Coyoacán	14,075	230.87	7,964	247.16	6,111	212.62
05 Álvaro Obregón	15,451	207.06	9,160	233.71	6,291	177.57
06 Magdalena Contreras	6,529	263.64	3,838	296.49	2,691	227.66
07 Cuajimalpa	6,327	316.46	3,511	334.25	2,816	296.76
08 Tlalpan	12,869	187.85	7,294	203.77	5,575	170.43
09 Iztapalapa	36,462	198.05	20,269	212.56	16,193	182.46
10 Xochimilco	9,640	225.68	2,876	132.23	6,764	322.61
11 Milpa Alta	2,328	161.88	1,366	185.12	962	137.39
12 Tláhuac	10,198	269.13	5,572	284.59	4,626	252.61
13 Miguel Hidalgo	13,592	355.61	7,551	369.53	6,041	339.62
14 Benito Juárez	25,266	641.98	14,229	672.42	11,037	606.57
15 Cuauhtémoc	24,256	453.11	13,489	479.72	10,767	423.66
16 Venustiano Carranza	16,721	398.89	9,546	431.47	7,175	362.47
Total	260,850	290.88	142,902	304.79	117,948	275.65

Fuente: Sistema Único Automatizado de la Vigilancia Epidemiológica (SUAVE/SSPCDMX) 2025, con corte a la SE 39

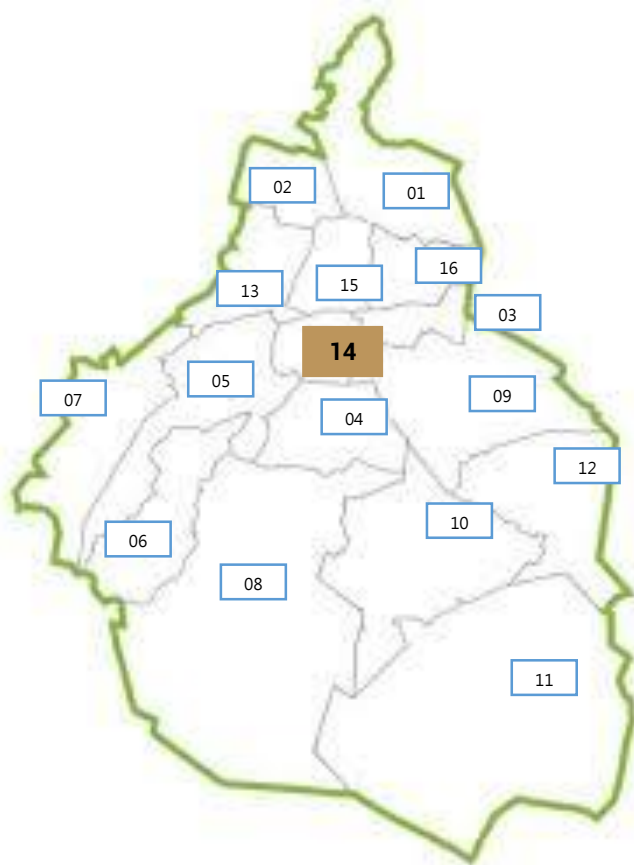
* Incidencia por 1,000 habitantes



En la **Tabla 2**, podemos ver que la incidencia general de las Enfermedades Infecciosas y Parasitarias del Aparato Digestivo fue de **290.88** casos por cada 1,000 habitantes de la CDMX, siendo las mujeres las más afectadas con una incidencia de **304.79** casos por cada 1,000 mujeres. En cuanto a su comportamiento por Jurisdicción Sanitaria encontramos que 7 de las 16 Jurisdicciones registraron incidencias por encima que la de la CDMX, siendo Benito Juárez la que registró la incidencia más alta con **641.98** casos por cada 1,000 habitantes.

Gráfica 5.- Incidencia general de las Enfermedades Infecciosas y Parasitarias del Aparato Digestivo en la Ciudad de México por Jurisdicción Sanitaria durante el 2025.

Jurisdicción	Total	
	Casos	Incidencia
01 Gustavo A. Madero	41,164	349.81
02 Azcapotzalco	11,272	278.44
03 Iztacalco	14,700	390.75
04 Coyoacán	14,075	230.87
05 Álvaro Obregón	15,451	207.06
06 Magdalena Contreras	6,529	263.64
07 Cuajimalpa	6,327	316.46
08 Tlalpan	12,869	187.85
09 Iztapalapa	36,462	198.05
10 Xochimilco	9,640	225.68
11 Milpa Alta	2,328	161.88
12 Tláhuac	10,198	269.13
13 Miguel Hidalgo	13,592	355.61
14 Benito Juárez	25,266	641.98
15 Cuauhtémoc	24,256	453.11
16 Venustiano Carranza	16,721	398.89
Total	260,850	290.88



Fuente: Sistema Único Automatizado de la Vigilancia Epidemiológica (SUAVE/SSPCDMX) 2025, con corte a la SE 39.

* Incidencia por 1,000 habitantes

